

## Huishoudelijk reglement - verhuur kampen

### Het gebouw:



([www.opkampinveerle.be](http://www.opkampinveerle.be))

### Adres:

Kwade Plas 9, 2431 Veerle-Laakdal (achter de sporthal te Veerle).

### Omschrijving van de lokalen

#### Capaciteit:

Het gebouw heeft een (maximum) capaciteit van 120 personen, waarvan er ongeveer 60 kunnen binnen slapen.

#### Lokalen:

- Gelijkvloers: 2 lokalen, keuken en polyvalente zaal (refter)
- Eerste verdieping: 3 lokalen en 1 grote slaapzaal

⇒ Zie bijlage 5 (plattegrond lokalen)

#### Sanitair:

- **Gelijkvloers:** mindervalide ruimte (toilet, douche en lavabo), 3 damestoiletten + 2 lavabo's , 2 herentoiletten, 2 urinoirs + lavabo.
- **Eerste verdieping:** 2 damestoiletten + lavabo, 1 herentoiletten, 2 urinoirs + lavabo en 1 gezamenlijke doucheruimte met 7 sproeikoppen en verkleedruimte.
- **Boven en beneden:** 2 wastroggen met telkens 3 kranen met warm & koud water.

#### Keuken:

- 4 gaspitten + oven
- Elektrische oven
- 2 kook hockers

- Industrieel vaatwasmachine
- Dubbele wastafel met warm en koud water
- Eilandtafel met wieltjes
- Frigo met diepvriesvak (in de berging)
- Doorgeefluik
- Driedeurs drankenfrigo op wielen (in de polyvalente zaal)
- Wasmachine (in de berging)
- Droogkast (in de berging)
- Aantal tafels: ± 40
- Aantal stoelen: ± 200
- Er is geen bestek, borden of ander kookgerei aanwezig.

### Buitenterrein:

#### 1. Buitenkeuken (afdak)

- Aanrecht in inox met spoelbak
- Dubbele spoelbak
- 7 pits kookvuur → zelf voorzien in bussen gas butaan/propana)
- Vaste elektrische buitenkast met stopcontacten (240 V en 400 V)
- Vaste watervoorziening buitenkeuken (koud water)
- Houtskool BBQ (op aanvraag)

#### 2. Terrein:

- Vaste kampvuurzone in vuurschool (diameter: 2,5m)
- 2 aansluitpunten voor tuinslang (terras en zijkant gebouw)
- Tuinslang
- Wasbak met 6 kraantjes (aan te sluiten op leidingwater met tuinslang)

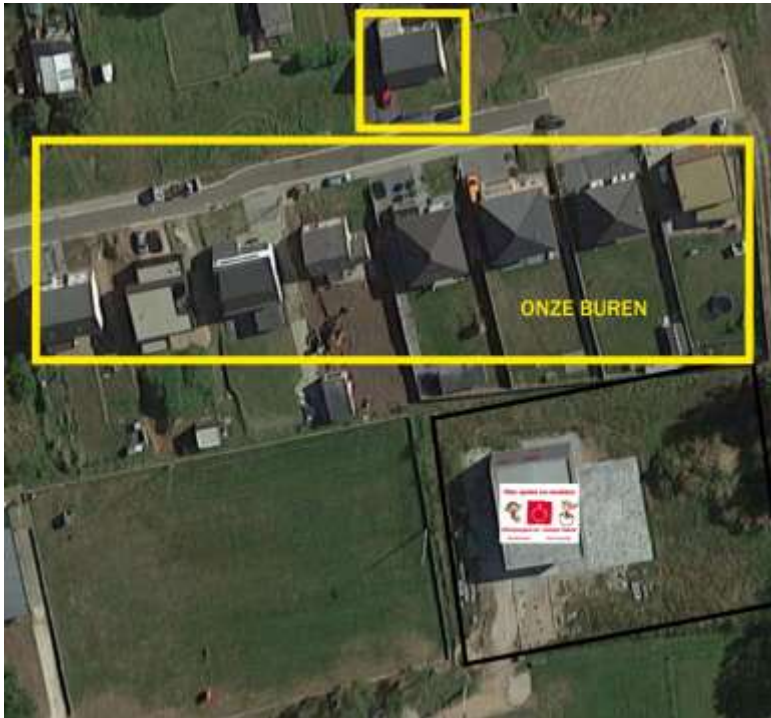
### Aankomst & vertrek

- Bij aankomst en vertrek zullen de verhuurde lokalen gecontroleerd worden door de huurder en verhuurder. Opmerkingen worden schriftelijk opgemaakt en digitaal vastgelegd. De huurder verbindt zich ertoe de lokalen, het plein en het materiaal achter te laten in de staat waarin hij/zij ze heeft aangetroffen.
- De meterstanden van gas / water en elektriciteit worden samen met de huurders op de eerste en de laatste dag van de huurperiode genoteerd op het huurcontract. De huurder is verplicht de verhuurder hiervan te verwittigen. Indien dit niet is gebeurd wordt er een gemiddelde genomen van de verbruiken van de andere kampen en dit wordt aangerekend.
- De verhuurder heeft het recht de waarborg in zijn geheel of gedeeltelijk in te houden en eventuele extra kosten of vergoedingen aan te rekenen, indien de verhuurde goederen zich bij het vertrek niet in dezelfde staat als bij de aankomst bevinden.
- Indien in het gebouw de lokalen en andere ruimtes onvoldoende worden schoongemaakt, dan behoudt de verhuurder zich het recht om € 100,00 per lokaal van de waarborg in te houden. Met een maximum van € 950,00.

- Indien de groep zich niet houdt aan het huisreglement kan de verhuurder deze groep onmiddellijk de toegang ontzeggen.
- De huurder zal bij aanvang van het kamp een namenlijst met het juiste aantal personen overhandigen aan de lokalenverantwoordelijke. Een dubbel van deze lijst zal steeds ter beschikking liggen in het lokaal in geval van nood en evacuatie.
- In geval van evacuatie wordt iedereen samengebracht aan de verzamelpaal voorzien aan de ingang van het terrein.
- Binnen de 6 weken na het beëindigen van de huurovereenkomst wordt er een gedetailleerde afrekening opgemaakt en opgestuurd aan de kampverantwoordelijke.
- Er mag in het ganse gebouw niet gerookt worden.
- **Er is een brandcentrale aanwezig in het lokaal. Er zijn in het gebouw 5 brandmelders aanwezig. Als deze worden geactiveerd zal er een sirene afgaan in het gebouw. Om deze te deactiveren dient er contact opgenomen te worden met de verantwoordelijke. Bij onnodige activatie zal een schadevergoeding aangerekend worden van € 300,00.**

#### Terrein (69 are):

- Een ruim terras met speelplein en achteraan voldoende ruimte voor tenten op te zetten. De aangrenzende sporthal en zijn buiteninfrastructuur en het speeltuintje zijn geen eigendom van VZW Steungroep Chiro Veerle.
- Tijdens de zomermaanden zal er in de sporthal en de omringende buiteninfrastructuur speelpleinwerking, sportkampen,... worden georganiseerd. Deze organisaties hebben steeds voorrang op het gebruik van de verschillende faciliteiten op het openbare terrein. Wanneer er geen gemeentelijke activiteiten gepland zijn (bv. Tijdens de weekends en 's avonds) kunnen deze benut worden.
- Het domein is volledig omheind. De schuifpoort is enkel bij aankomst en vertrek gedeeltelijk open.
- Het volledige domein is en blijft autovrij. De toegang tijdens het kamp is via zijpoort voor zowel fietsers als voetgangers. Alle verkeer, inclusief het laden en lossen van het materiaal, gebeurt voor de schuifpoort via de hoofdingang.
- Het achterlaten van aanhangwagen, container en dergelijke tijdens de gehuurde kamperperiode kan enkel op de aangeduide plaatsen (zie bijlage 6). Deze mogen in geen enkel geval gestationeerd worden binnen de omheining van het terrein.
- Het terrein is gelegen tegen een woongebied en om onze, en tijdens jullie verblijf ook jullie, buren te vriend te houden is de kampverantwoordelijke **verplicht** bij speciale activiteiten (avondspel, muzieknamiddag, nachtspel, etc.) deze activiteiten bij de aanvang van het kamp (= ten laatste op de 2<sup>de</sup> kampdag) schriftelijk te melden door een briefje met de nodige info te droppen in de brievenbus van de **bewoners van de Reehagenstraat**.



- De bossen achter het terrein zijn privé en dus niet toegankelijk om te spelen. Het wandelpad mag je gebruiken om te wandelen, maar deze mag je niet verlaten daar u zich bevindt in een beschermd natuureservaat.

### **Speelbos:**

- Er is een speelbos “Het Wijngaardbos” (op 800m wandelafstand). Zie bijlage 3, nummer 15.
- Laat het bos netjes achter en beschadig het niet.

### **Verantwoordelijke:**

- De verantwoordelijke van het gebouw mag altijd, indien hij of zij dit nodig acht, controle uitoefenen in het hele gebouw en op het terrein.
- Tijdens de verhuurperiode is de niet te gebruiken zone (aangegeven op de plattegrond op bijlage 5) via een aparte ingang toegankelijk voor de leiding van Chiro Veerle en zij zullen dit vooraf eerst melden aan de huurders.

### **Verhuur**

- Tijdens de zomermaanden, juli en augustus, worden de lokalen en het terrein verhuurd voor kampen (bivak) van jeugdbewegingen. De verhuurperiode duurt 10 dagen:
  - 1 juli - 11 juli
  - 11 juli - 21 juli
  - 21 juli - 31 juli
  - 31 juli - 10 augustus
  - 10 augustus - 20 augustus

## **Algemene richtlijnen, milieu, hygiëne, veiligheid en respect:**

- Onze lokalen zijn van wezenlijk belang voor onze eigen jeugdwerking. Wij verwachten van iedere huurder dat zij hier het nodige respect voor tonen.
- Activiteiten die getuigen van weinig respect voor onze lokalen zijn niet alleen ontoelaatbaar, ze zijn eveneens een inbreuk op het huurcontract en huishoudelijk reglement en geven desgevallend ook een aanleiding tot het onmiddellijk beëindigen van de verhuurovereenkomst. De voorschotten en de waarborg dekken in dit geval de opgelopen verliezen en kunnen daarom ook niet teruggevorderd worden door de huurder.

### **Milieu & tentenplein**

- Al het afval dient juist gesorteerd te worden (zie verdere details).
- De terreinen rond het gebouw moeten in de oorspronkelijke staat achtergelaten worden.
- Er is slechts 1 kampvuur mogelijk tijdens de ganse kampperiode en dit is enkel toegelaten op de daarvoor voorziene plaats en na een geldige aanvraag op de dag zelf bij de gemeente en brandweer.
- Na het kampvuur wordt het overtollige houtafval op gepaste manier opgeruimd.
- Het is verboden om grachten of sleuven te graven of zandophopingen te voorzien rond de tenten of elders op het terrein.
- De terreinen rond het gebouw moeten in de oorspronkelijke staat hersteld worden.
- Het is ten strengste verboden bomen en struiken te verminken, af te hakken of om te zagen.

### **Controle lokalen**

- Het is de huurder verplicht de verhuurder er attent op te maken om samen met de huurder de meterstanden van water / gas / elektriciteit te noteren. Bij het niet noteren wordt er een schatting gemaakt op basis van de verbruiken van vorige kampen en dit wordt dan aangerekend.
- Vooraleer de lokalen en het terrein in gebruik worden genomen, worden alle materialen gecontroleerd aan de hand van een inventaris. Opgemerkte schade wordt **onmiddellijk** gemeld aan de verhuurverantwoordelijken en fotografisch vastgelegd.
- Alle schade aan lokalen en omgeving tijdens de huurperiode dienen onmiddellijk te worden gemeld aan de verhuurders. Het is verboden zelf herstellingen uit te voeren aan het gebouw of materialen.
- Op de laatste dag wordt de afrekening gemaakt en wordt eveneens de inventaris nagekeken. De vastgestelde kosten worden afgehouden van de waarborg.

### **Verzekering en aansprakelijkheid**

- Elke groep moet een verzekering (ongevallen, medische kosten, burgerlijke aansprakelijkheid) hebben afgesloten voor eigen leiding, leden en vergezellende personen.
- VZW Chiro Vejel kan door de huurders niet burgerlijk aansprakelijk worden gesteld voor ongevallen waarvan één of meerdere leden van de hurende groep in de lokalen en/of op het terrein het slachtoffer zouden zijn.

- Bij werkzaamheden aan het water-, elektriciteits- of gasnet kan de verhuurder niet aansprakelijk gesteld worden voor geleden schade en/of ongevallen, ten gevolge van het niet werken van de nutsvoorzieningen.

### **Energie en waterverbruik**

- Bij aanvang van het verblijf worden de meterstanden van de nutsvoorzieningen (water, elektriciteit en gas) genoteerd. Het is de huurder verplicht de verhuurder er attent op te maken om samen met de huurder de meterstanden van water / gas / elektriciteit te noteren. Bij het niet noteren wordt er een schatting gemaakt op basis van de verbruiken van vorige kampen en dit wordt dan aan gerekend.
- Alle toiletten zijn aangesloten op het regenwater zolang als dit voorradig is, het systeem schakelt daarna automatisch over op leidingwater.
- Warm water van de keuken is via een elektrische doorstroomer.

### **Veiligheid**

- Er geldt een algemeen rookverbod in het ganse gebouw. De rookmelders zijn zo ingesteld dat ze de kleinste rookontwikkeling detecteren. Het kleinste vuurtje, zoals een kaars, is daarom dan ook niet toegelaten in de gebouwen. Rookmelders en brandblussers onnodig manipuleren is uiteraard ten strengste verboden. Misbruik van brandbestrijdingsmateriaal zal aangerekend worden als schade (€300,00 / interventie). Het is ten strengste verboden de rookmelders en brandblussers te verwijderen of af te plakken.
- Houd de voorziene nooduitgangen vrij. Houd iedere doorgang en uitgang vrij. Nooduitgangen zijn enkel te gebruiken in geval van nood en zijn geen in- en of uitgangen, het gebouw heeft 1 hoofdingang (via het speelplein).
- Alle ramen zijn kiepramen en gaan dus niet open.
- Het gebouw heeft een brandcentrale. Indien het brandalarm zou afgaan, ontruim je zo snel mogelijk alle personen die zich in het gebouw bevinden en verzamel je iedereen op de aangegeven plaats (vooraan aan de hoofdingang van het terrein). Probeer snel uit te maken of er ergens enige rookontwikkeling is of andere signalen die brand verraden. Verwittig de brandweer en indien mogelijk probeer je het vuur te doven met de aanwezige brandblussers (zie bijlage 1).
- Om het brandalarm af te zetten, bel je naar de verhuurverantwoordelijke. Deze persoon zal na controle van het gebouw het alarm deactiveren. Als het om een nutteloze interventie gaat zal hiervoor een schade vergoeding aangerekend worden van €300,00 / interventie, ongeacht het tijdstip.
- Het is ten strengste verboden om de trapleuning en de balustrade op de eerste verdieping te beklimmen en of te gebruiken als speelruimte. De trappen binnen en buiten zijn geen speelzones.
- Alle schade aan gebouwen en omgeving dienen onmiddellijk gemeld te worden aan de verantwoordelijke.
- Het is verboden zelf herstellingen aan het gebouw of materialen uit te voeren. Verwittig hiervoor de verantwoordelijke.
- Op 3 hoeken aan het gebouw hangen camera's. Deze maken opnames bij beweging. Bij schade en/of incidenten kunnen deze opnames (24 u/24 u) als ondersteunend materiaal getoond worden aan de bevoegde instanties.

## **Orde en netheid**

- Aan het einde van het verblijf worden tafels en stoelen gestapeld en in lokaal 2 op de aangeduide plaats gezet.
- Aan het einde van het verblijf wordt het gebouw in de oorspronkelijke staat achtergelaten: vloeren gedweild, muren proper, trap proper en droog, sanitair proper en droog (vuilbakjes leegmaken, geen toiletpapier op de grond), keuken zuiver.... Indien in het gebouw de lokalen en andere ruimtes onvoldoende zijn schoongemaakt, dan behoudt de verhuurder zich het recht om € 100,00 per lokaal van de waarborg in te houden. Met een maximum van € 950,00.
- Het is verboden om:
  - spijkers, nieten, nagels, duimspijkers, schroeven of andere bevestigingsmaterialen in de muren of balken aan te brengen.
  - met eender welke plakband iets tegen muren/deuren/ramen/ balken te plakken.
- Er mag met niets op de muren of balken worden geschreven of geschilderd.
- De gordijnen in de lokalen zijn verduisterend ook hier geldt de regel dat deze ten alle tijden vrij dienen te blijven van tape, spelden, wasknijpers, veiligheidsspelden,...

## **Buren en onmiddellijke omgeving**

- Respecteer onze buren. Tijdens de huurperiode zijn dit immers ook jouw buren.
- Zet je geluidsinstallatie enkel op als het nodig is (voor verzamelen, dansen, ...) en beperk de geluidsterkte en dit tot ongeveer 90 minuten per dag. Uiteraard respecteer je de openbare rust en de nachtrust van de buurtbewoners. Geen geluidsinstallatie voor 08.00u en na 22.00u.

## **Hygiëne en afval**

- Je bent zelf verantwoordelijk voor het schoonmaken en netjes houden van de kampplaats en het materiaal.
- Bedden, bedlinnen, keuken- en eetgerei, handdoeken en toiletpapier dien je zelf mee te brengen.
- Afval moet gesorteerd worden in de voorziene containers en plastic zakken:
  - Grijs container voor restafval (Diftar);
  - Groene container voor GFT;
  - Groene vuilzakken voor plastic;
  - Blauwe vuilzakken voor PMD.
- De huurder is zelf verantwoordelijk voor het huren van een DIFTAR-container, hij ontvangt hiervoor een brief van de gemeente Laakdal. Indien de container vol is, is het toegelaten om grote vuilzakken bij de container te plaatsen. Let op: dit moet gemeld worden aan de verhuurverantwoordelijke!
- Na het kamp ontvangt de groep een factuur voor de DIFTAR-containers van de gemeente.
- De huurder is zelf verantwoordelijk voor het voorzien van zakken voor PMD en restplastic. Deze kunnen aangekocht worden in de plaatselijke supermarkten.
- Het gesorteerde afval dient ten gepaste tijde aan de straatkant gezet. Je vindt hierover meer informatie op de afvalkalender via de website [www.laakdal.be](http://www.laakdal.be).



- Glas wordt door de huurder zelf naar een glascontainer gebracht.  
Dichtstbijzijnde glascontainers:
  - Zammelseweg, 2440 Zammel (op het dorpsplein van Zammel),.
  - Schoterheide 48, 3980 Tessenderlo ( ter hoogte van feestzaal “ het schoolhuis”)
- Bij het niet naleven van de richtlijnen betreffende afvalverwerking worden de meerkosten die hieruit voortvloeien integraal doorgerekend aan de huurder.
- Huisdieren zijn niet toegelaten in het gebouw.

### Keuken

- Alle materialen aanwezig in de keuken, staan op een exact voorziene plaats. Wanneer de keuken gebruikt wordt, ziet de huurder toe dat al het gebruikte keukenmateriaal terug op zijn plaats terecht komt.
- Indien er toch materiaal stuk zou gaan, dient de huurder de verhuurverantwoordelijke hiervan zo snel mogelijk op de hoogte te brengen.
- De keuken is geen plaats waar gespeeld mag worden. Er staan gevaarlijke toestellen en er is gas aanwezig dat enige voorzichtigheid vraagt. De huurder dient altijd de dampkap uit te zetten om zo ook het gas af te sluiten als men de gasvuren gebruikt heeft.
- Na elk gebruik van de keuken, dient deze zorgvuldig gepoetst te worden. De keuken is een plaats waar met eten wordt omgegaan en dus is een goede hygiëne heel belangrijk
- De vetfilters van de dampkap dienen op het einde van het kamp gereinigd te worden. Deze mogen NIET in de vaatwasser gestopt worden.
- In de berging bevinden zich de handleidingen van de toestellen. Lees deze aandachtig door voor gebruik. De handleidingen dienen nadien ter plaatse te blijven.

### Sanitair

- Gelieve bij verstopping van het toilet de verhuurverantwoordelijke te verwittigen vooraleer zelf van start te gaan, om schade aan de installatie te voorkomen.

### Kampvuur

- Tijdens de ganse kampperiode is **slechts 1 kampvuur toegestaan in de vuurschaal** en dit is afhankelijk van de weersomstandigheden op het moment zelf.
- Kampvuur mag enkel in de daarvoor voorziene zone op het terrein.
- Houd ook rekening met de burens als er een kampvuur wordt aangestoken. Hier geldt het ‘gezond boerenverstand’.
- Voor het aanmaken van een kampvuur is de toestemming van de gemeente Laakdal en van de brandweer van Geel verplicht.
- Lees hiervoor de voorwaarden in de kampfolder van Laakdal (eveneens te vinden op [www.jeugddienstlaakdal.be](http://www.jeugddienstlaakdal.be)).
- De brandweer is te bereiken op het nummer 014/56.66.30.
- Voor het verzamelen van brandhout voor het kampvuur mag men enkel hout halen waar dit toegelaten is. Onrechtmatig verkregen hout kan leiden tot schadevergoedingen van de eigenaars. Het is ten strengste verboden bomen en struiken te verminken, af te hakken of om te zagen.




- Na het kampvuur wordt het overtollige houtafval op de gepaste manier opgeruimd.

### **Nachtspel**

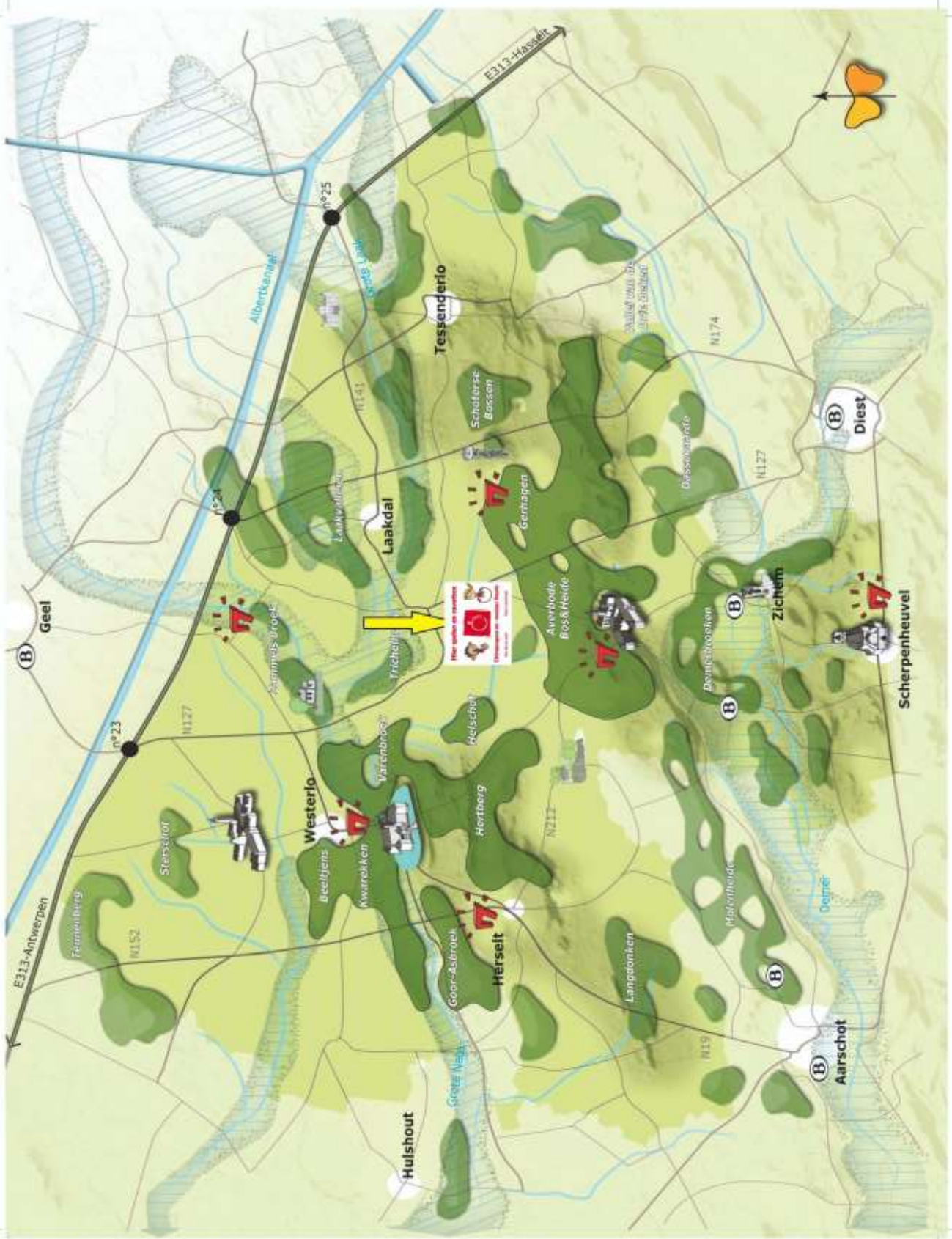
- Nachtspel na 22u is verboden. Hiervan mag enkel afgeweken worden indien je toestemming hebt verkregen van de gemeentelijke jeugddienst. En na een schriftelijke goedkeuring van de jeugddienst de bureu hiervan op de hoogte brengt ten laatste de 2<sup>de</sup> dag na aankomst.

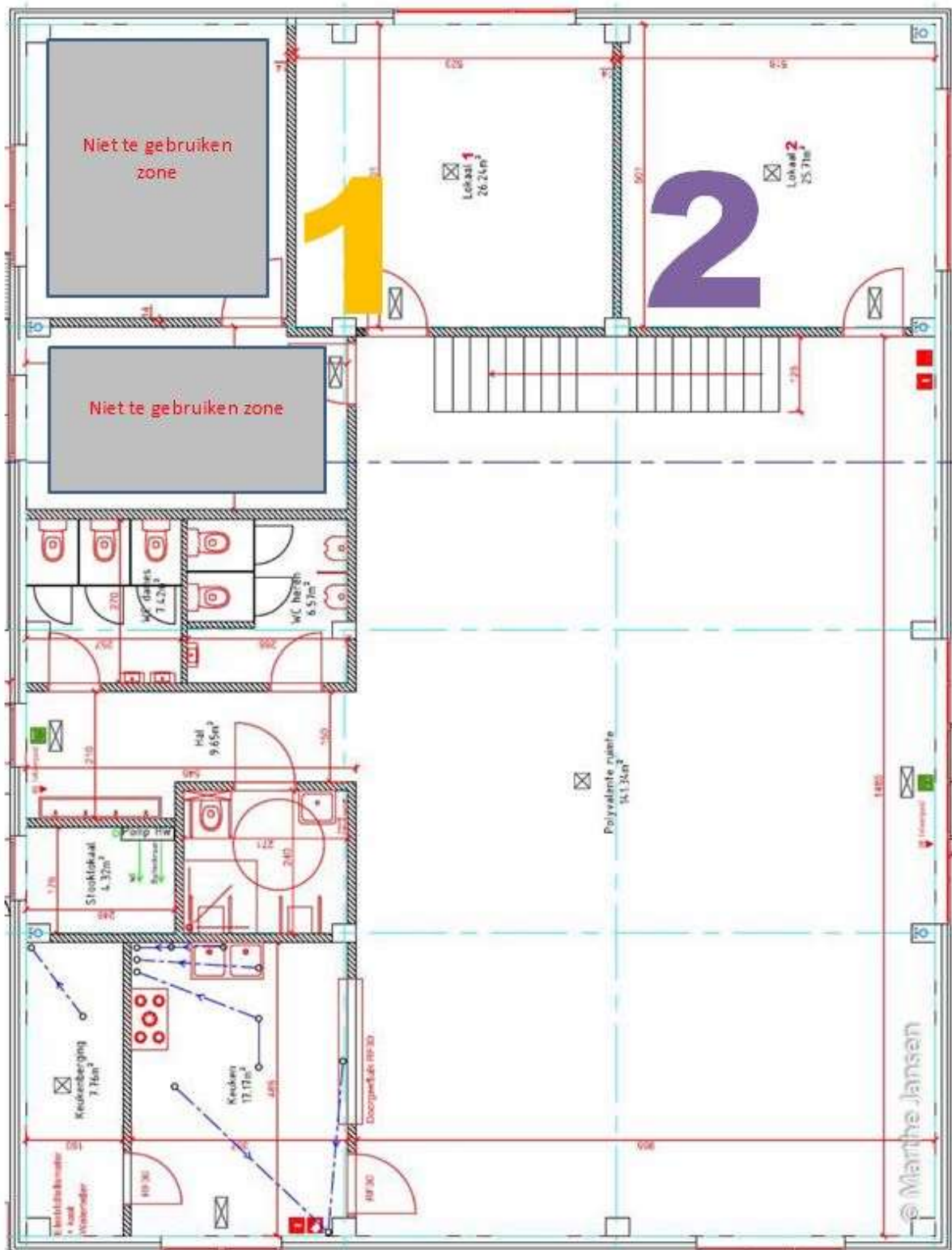
<b>RICHTLIJNEN BIJ BRAND</b>		
<b>1</b>	<b>BLIJF KALM</b> <ul style="list-style-type: none"> <li>- Stop de activiteiten</li> <li>- Laat alles liggen</li> <li>- Activeer het brandalarm</li> </ul>	
<b>2</b>	<b>BEL 112</b> <ul style="list-style-type: none"> <li>- Waar brand het?</li> <li>- Wat brandt?</li> <li>- Ernst van de brand?</li> <li>- Slachtoffers?</li> </ul>	
<b>3</b>	<b>EVACUEER</b> <ul style="list-style-type: none"> <li>- Roep luid "Brand"</li> <li>- Stuur iedereen naar de verzamelplaats</li> <li>- Zorg dat er niemand achterblijft</li> </ul>	
<b>4</b>	<b>BEPERK DE BRANDHAARD</b> <ul style="list-style-type: none"> <li>- Blus enkel als je weet hoe het werkt</li> <li>- Breng jezelf niet in gevaar</li> <li>- Sluit deuren en ramen als het nog kan</li> </ul>	
<b>5</b>	<b>VERZAMEL</b> <ul style="list-style-type: none"> <li>- Verzamel op de verzamelplaats</li> <li>- Check of iedereen er is</li> </ul>	
<b>6</b>	<b>WERK MEE</b> <ul style="list-style-type: none"> <li>- Volg de instructies van de brandweer</li> <li>- Verschaf hen de nodige informatie</li> </ul>	

<b>NOODNUMMERS</b>		
Huisdokter 	Wachtdienst Laakdal Huisartsenwachtpost Westerlo Verlorenkost 22 2260 Westerlo	<b>014/22.22.00</b>
Huisdokter 	Dr. Jef Boeckx, Vorstsebaan 32  Dr. J. Laeveren, Veerledorp 34  Dr. Jan Maes, Veerledorp 62  Dr. V. Vankeerbergen, Diestsebaan 33	<b>014/84.04.53</b>  <b>014/84.15.16</b>  <b>014/84.05.82</b>  <b>014/84.11.14</b>
Ziekenhuis 	AZ Sint Dimpna JB Stessenstraat 2440 Geel	<b>014/57.77.77</b>
Ziekenhuis 	AZ Diest Statiesstraat 65 3290 Diest	<b>013/35.40.11</b>
Ambulance 		<b>112</b>
Brandweer 		<b>112</b>
Politie  <b>Politie</b>		<b>101</b>
Brandwonden centrum		<b>02/268.62.00</b>
Antigifcentrum		<b>070/245.245</b>

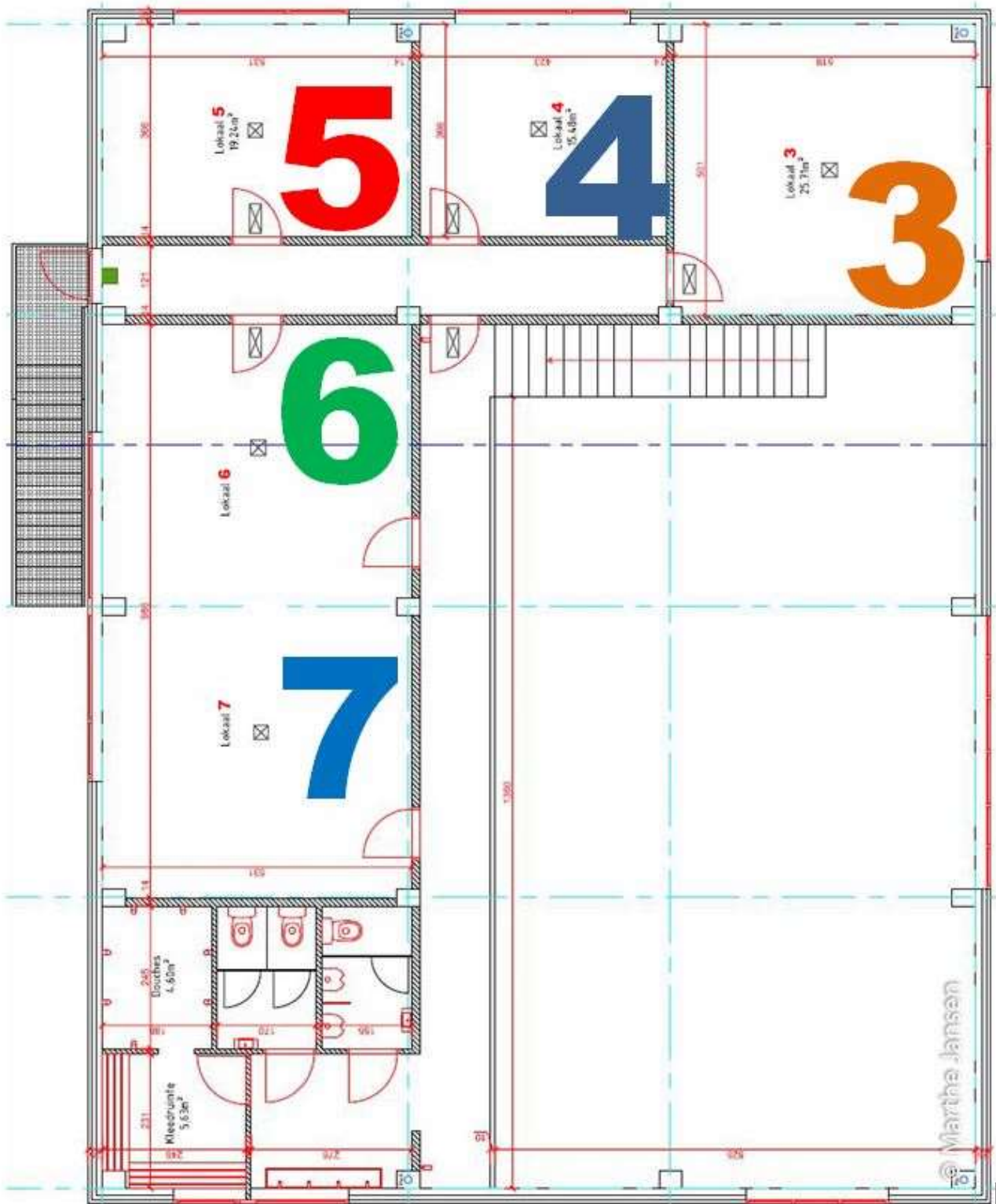














**Parkeerplaats containers / opligger:****OPTIE 1**

De container langs de muur en zo dicht mogelijk tegen de struik (hoek) parkeren, zodanig dat je hem nog kan openen.

**OPTIE 2**

Indien parking achter sporthal niet vrij is, parkeren op plaats optie 2